

Государственное бюджетное дошкольное образовательное учреждение детский сад № 48
общеразвивающего вида с приоритетным осуществлением деятельности
по физическому развитию детей Невского района Санкт-Петербурга

Утвержден
Общим собранием работников
ГБДОУ детского сада № 48
Невского района Санкт-Петербурга
Протокол от 15.04.2024 № 3

ОТЧЕТ
о результатах самообследования
ГБДОУ детского сада № 48
за 2023 год

Санкт-Петербург
2024

ОГЛАВЛЕНИЕ

№ п/п	Название раздела	Страница
АНАЛИТИЧЕСКАЯ ЧАСТЬ Введение		3
1.	Оценка системы управления образовательной деятельностью	6
2.	Оценка организации образовательной деятельности	9
3.	Оценка деятельности по приоритетному направлению работы (физическому развитию детей)	16
4.	Оценка содержания и качества подготовки обучающихся	18
5.	Оценка кадрового обеспечения	22
6.	Оценка качества учебно-методического и библиотечно-информационного обеспечения	27
7.	Оценка качества материально-технической базы ОО	28
8.	Оценка функционирования внутренней системы оценки качества образования	28
9.	Промежуточные результаты реализации Программы развития на 2022-2024 г.	30
Выводы, задачи на 2024год		31
РЕЗУЛЬТАТЫ АНАЛИЗА ПОКАЗАТЕЛЕЙ ДЕЯТЕЛЬНОСТИ за 2023 год		33

**Отчёт о результатах самообследования за 2023 год
государственного бюджетного дошкольного образовательного учреждения
детского сада № 48 общеразвивающего вида с приоритетным осуществлением
деятельности по физическому развитию детей Невского района Санкт-Петербурга**

Аналитическая часть

Введение

Цель самообследования: обеспечение доступности и открытости информации о деятельности ГБДОУ детского сада № 48 Невского района Санкт-Петербурга, а также подготовка отчета о результатах самообследования.

Основные задачи самообследования:

- провести анализ информации о полученных за отчетный период результатах, отследить изменения, произошедшие внутри ГБДОУ, выявить отклонения от среднего значения, как в лучшую, так и худшую сторону, проанализировать их причины, понять, что является ее безусловным достижением и конкурентными преимуществами,
- определить направления для совершенствования своей деятельности и разработать комплекс мер, направленных на достижение планируемых результатов.

Основные критерии самообследования:

1. Оценка системы управления образовательной деятельности.
2. Оценка организации образовательной деятельности.
3. Оценка содержания и качества подготовки обучающихся.
4. Оценка качества кадрового обеспечения.
5. Оценка качества учебно-методического, библиотечно-информационного обеспечения.
6. Оценка качества материально-технической базы.
7. Оценка функционирования внутренней системы оценки.

Общие сведения об образовательной организации

Наименование образовательной организации	<i>Полное официальное наименование образовательного учреждения:</i> Государственное бюджетное дошкольное образовательное учреждение детский сад № 48 общеразвивающего вида с приоритетным осуществлением деятельности по физическому развитию детей Невского района Санкт-Петербурга <i>Сокращенное официальное наименование:</i> ГБДОУ детский сад № 48 Невского района Санкт-Петербурга
Руководитель	Герчик Людмила Вячеславовна Тел. 8 (812) 583 34 30 Часы приема: вторник 15.00 – 18.00
Адрес организации	Место нахождения (юридический и фактический адрес). 193312, Санкт-Петербург, Товарищеский пр., дом 16, корп.2, литер А
Адрес электронной почты	info.dou48@obr.gov.spb.ru , GDOU48@mail.ru
Официальный сайт	http://48.dou.spb.ru

Учредитель	от имени субъекта Российской Федерации, города федерального значения Санкт-Петербурга – Комитет по образованию и администрация Невского района Санкт-Петербурга
Дата создания	Ввод в эксплуатацию 1973 год
Лицензия	Лицензия № 830 от 14.11.2011 серия 78 № 001165 выдана Правительством Санкт-Петербурга Комитет по образованию, срок действия – бессрочно

Государственное бюджетное дошкольное образовательное учреждение детский сад № 48 общеразвивающего вида с приоритетным осуществлением деятельности по физическому развитию детей Невского района Санкт-Петербурга (далее – Образовательное учреждение) расположено в пределах жилой зоны средне-этажных жилых домов вдали от производственных предприятий. Построено по типовому проекту 70-х годов. Проектная мощность - 220 мест. Общая площадь здания 1766,3 кв.м.

На прилегающей к Образовательному учреждению территории находятся социально значимые объекты: ГБДОУ детские сады № 100, 115, 93, ГБОУ СОШ № 332 и 593, культурно-досуговый центр «Буревестник», ГБУЗ детская поликлиника № 45. Недалеко находятся сразу две станции метро «Проспект Большевиков» и «Улица Дыбенко», детская библиотека, парк им. С. Есенина, ГБУ ДО «Центр гражданского и патриотического воспитания детей и молодежи «Взлет» Невского района».

Основная цель деятельности - осуществление образовательной деятельности по реализации образовательной программы дошкольного образования, дополнительных общеобразовательных программ, присмотр и уход за детьми.

Предметом деятельности является формирование общей культуры, развитие физических, интеллектуальных, нравственных, эстетических и личностных качеств, формирование предпосылок учебной деятельности, сохранение и укрепление здоровья воспитанников

Режим функционирования Учреждения:

Ежедневно понедельник – пятница в режиме полного дня (12-часового пребывания) с 7.00 до 19.00. Выходные – суббота, воскресенье, праздничные дни, установленные законодательством Российской Федерации.

Режим работы: 11 групп общеразвивающей направленности с 07.00 до 19.00 часов.

Образовательная деятельность в дошкольном образовательном учреждении организована в соответствии с Федеральным законом от 29.12.2012 № 273-ФЗ «Об образовании в Российской Федерации», ФГОС дошкольного образования. Детский сад функционирует в соответствии с требованиями СП 2.4.3648-20 «Санитарно-эпидемиологические требования к организациям воспитания и обучения, отдыха и оздоровления детей и молодежи», дополнительно с требованиями СанПиН 1.2.3685-21 «Гигиенические нормативы и требования к обеспечению безопасности и (или) безвредности для человека факторов среды обитания». Образовательная деятельность ведется на основании утвержденной образовательной программы дошкольного образования, которая составлена в соответствии с ФГОС дошкольного образования и Федеральной образовательной программой дошкольного образования (ФОП ДО).

Детский сад реализует рабочую программу воспитания и календарный план воспитательной работы, которые являются обязательной частью образовательной программы дошкольного образования.

Образовательное учреждение посещали 263 воспитанника в возрасте от 2 до 7 лет. В Образовательном учреждении функционировала 11 групп общеразвивающей направленности.

Возрастная группа	Количество групп	Наполняемость	Общее количество детей
Группа раннего возраста от 2 до 3 лет	3	23 / 21 / 20	64
Группы младшего возраста (от 3 до 4 лет)	2	30 / 29	59
Группы среднего возраста (от 4 до 5 лет)	2	28 / 26	54
Группы старшего возраста (от 5 до 6 лет)	2	20 / 20	40
Подготовительные к школе группы (от 6 до 7 лет)	2	24 / 22	46
Итого	11		263

Общая численность воспитанников, осваивающих образовательную программу дошкольного образования, составила в конце 2023 года 263 человека.

Анализ контингента воспитанников

Год	Ясли (кол-во)	Сад (кол-во)	Всего (кол-во)	Группы (кол-во)	Педагоги (кол-во)	Соотношение педагог/воспитанник
2020	74 (65/9)	227	301	12	26	1/12
2021	81 (69/12)	210	291	12	26	1/12
2022	76	212	288	11	26	1/11
2023	64	199	263	11	24	1/11

Движение воспитанников в 2023 году

На 01.01.2023	На 31.12.2023
288	263

В 2023 году в детском саду созданы условия для воспитанников, осваивающих образовательную программу дошкольного образования, в режиме полного дня (12 часов). В связи с не востребованностью родителями групп кратковременного пребывания (посещаемость составляла 2 – 3 человека от списочного состава) они были закрыты в 2022 году. Групп круглосуточного пребывания, семейных дошкольных групп в ДООУ не создавалось. Анализ изменения численности воспитанников показывает на её постепенное снижение, начиная с 2021 года. Уменьшение количества детей в 2022 и 2023 годах обусловлено открытием новых детских садов в близлежащих спальных микрорайонах и переходом детей из города Кудрово в дошкольные учреждения по месту жительства.

I. Оценка системы управления образовательного учреждения

Органы управления, действующие в Образовательной организации на основании Устава Государственного бюджетного дошкольного образовательного учреждения детского сада № 48 общеразвивающего вида с приоритетным осуществлением деятельности по физическому развитию детей Невского района Санкт-Петербурга

Наименование органа	Функции органов управления
Заведующий	<p>Представляет интересы Образовательного учреждения, действует от его имени без доверенности.</p> <p>Распоряжается средствами и имуществом Образовательного учреждения.</p> <p>В пределах своей компетентности издает приказы и распоряжения.</p> <p>Утверждает штатное расписание и распределяет должностные обязанности работников.</p> <p>Осуществляет подбор, прием на работу и расстановку работников Образовательного учреждения и несет ответственность за уровень их квалификации.</p> <p>Составляет и представляет на утверждение Общему собранию работников Образовательного учреждения ежегодный отчет о поступлении и расходовании финансовых и материальных средств Образовательного учреждения, а также отчет о результатах самообследования.</p> <p>Утверждает образовательные программы.</p> <p>Обеспечивает осуществление образовательного процесса в соответствии с уставом, лицензией на осуществление образовательной деятельности.</p> <p>Обеспечивает создание необходимых условий для охраны и укрепления здоровья воспитанников и работников Образовательного учреждения.</p> <p>Несет персональную ответственность за деятельность Образовательного учреждения, в том числе за выполнение государственного задания, за нецелевое использование бюджетных средств, за невыполнение обязательств Образовательного учреждения как получателя бюджетных средств.</p> <p>Осуществляет в соответствии с действующим законодательством иные функции и полномочия, вытекающие из целей, предмета и содержания уставной деятельности Образовательного учреждения</p>
Управляющий совет	<ul style="list-style-type: none">- принятие правил внутреннего распорядка воспитанников и иных локальных нормативных актов ГБДОУ;- рассмотрение и обсуждение вопросов стратегии развития ГБДОУ;- рассмотрение и обсуждение вопросов материально-технического обеспечения и оснащения образовательного процесса;- привлечение для осуществления уставной деятельности ГБДОУ дополнительных источников финансового обеспечения и материальных средств;- принятие решений по вопросам питания и медицинского обеспечения воспитанников и работников ГБДОУ;- решение иных вопросов, вытекающих из уставной деятельности ГБДОУ

Педагогический совет	<ul style="list-style-type: none"> - организация и совершенствование методического обеспечения образовательного процесса; - разработка и принятие образовательных программ; - рассмотрение организации и осуществления образовательного процесса в соответствии с Уставом, полученной лицензией на осуществление образовательной деятельности; - рассмотрение вопросов своевременности предоставления отдельным категориям воспитанников дополнительных мер социальной поддержки и видов материального обеспечения, предусмотренных действующим законодательством; - рассмотрение и выработка предложений по улучшению работы по обеспечению питанием и медицинскому обеспечению воспитанников и работников ГБДОУ; - рассмотрение и формирование предложений по улучшению деятельности педагогических организаций и методических объединений.
Общее собрание работников	<ul style="list-style-type: none"> - утверждение ежегодного отчета о поступлении и расходовании финансовых и материальных средств ГБДОУ, а также отчета о результатах самообследования; - принятие правил внутреннего трудового распорядка ГБДОУ; - рассмотрение и принятие проекта новой редакции Устава ГБДОУ, проектов изменений и дополнений, вносимых в Устав; - рассмотрение и обсуждение вопросов стратегии развития ГБДОУ; - рассмотрение и обсуждение вопросов материальнотехнического обеспечения и оснащения образовательного процесса; - заслушивание отчетов заведующего ГБДОУ и коллегиальных органов управления ГБДОУ по вопросам их деятельности; - рассмотрение иных вопросов деятельности ГБДОУ вынесенных на рассмотрение заведующим ГБДОУ, коллегиальными органами управления ГБДОУ.

Структура управления, органы государственно-общественного управления

Учредители:

- город Санкт-Петербург в лице исполнительного органа государственной власти администрации Невского района Санкт-Петербурга.

Начальник отдела образования Невского района – Чалганская Любовь Ивановна;

Заведующий дошкольным образовательным учреждением – Герчик Людмила Вячеславовна;

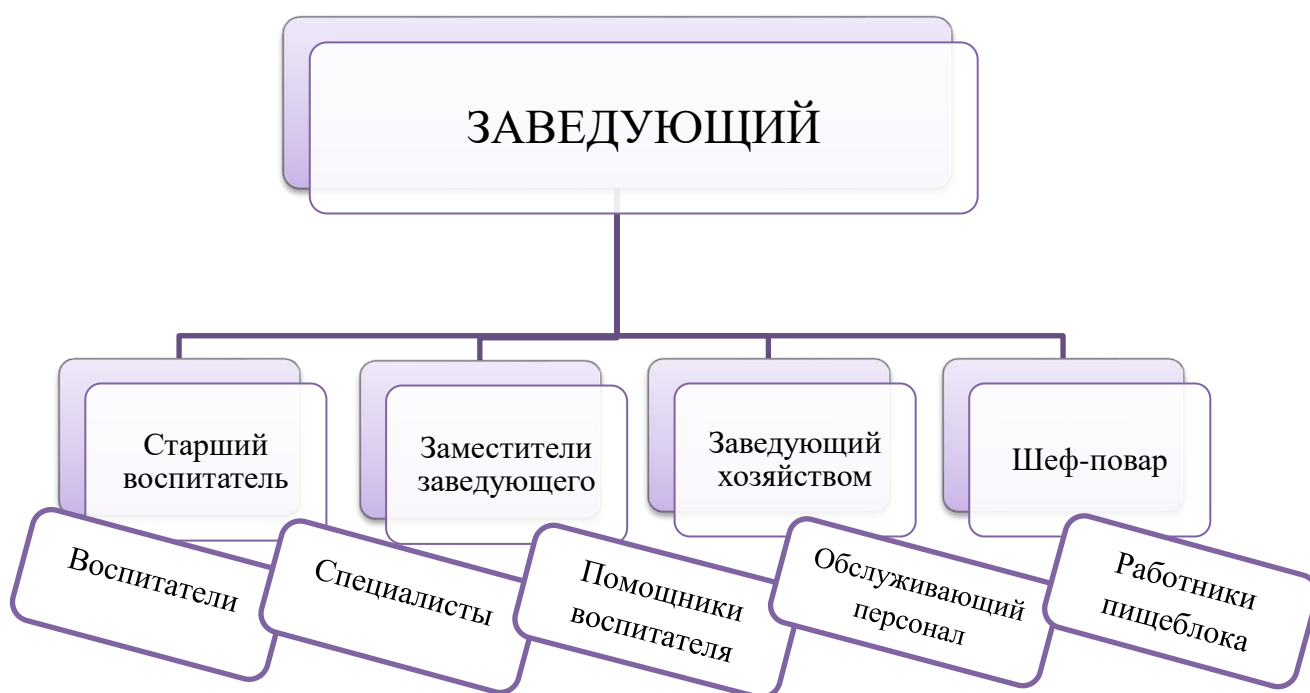
Заместитель заведующего – Тищенко Марина Сергеевна, Меркушева Ольга Николаевна;

Старший воспитатель – Воробьева Юлия Владимировна;

Медсестра – Маркарян Нона Марленовна.

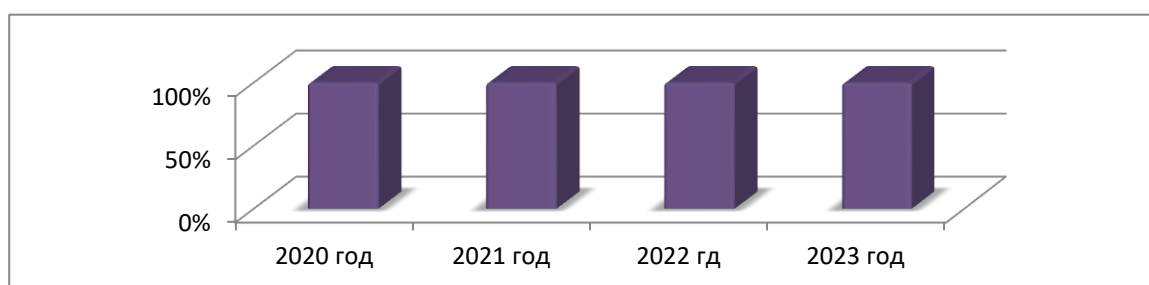
Структура и система управления позволяет включить в пространство управленческой деятельности значительное количество педагогов и родителей для оптимизации образовательного процесса и повышения эффективности взаимодействия.

СТРУКТУРА УПРАВЛЕНИЯ ДОУ



Открытость и доступность информации об образовательной организации обеспечивает официальный сайт: <http://48.dou.spb.ru>, Администрацией решается важная задача по построению единого информационного пространства через своевременное информирование педагогов об управленческих решениях, о текущей деятельности, о работе различных педагогических сообществ и творческих групп, конкурсах. Формируется удобная цифровая среда для педагогов и родителей. С помощью группы ВКонтакте и информационно-коммуникативной платформы Сферум происходит обмен педагогическим опытом, взаимодействие педагог-педагог, администрация-педагог, педагог-родитель-ребенок.

Выполнение государственного задания на оказание государственных услуг (выполнение работ) государственными образовательными организациями Санкт-Петербурга – 100 %.



Вывод: Управление дошкольным образовательным учреждением осуществляется в соответствии с действующим законодательством Российской Федерации: Законом РФ «Об образовании» от 29.12.2012 г. №273-ФЗ. Имеющаяся структура системы управления соответствует Уставу ГБДОУ и его функциональным задачам. Управление осуществляется на основе сочетания принципов единоначалия и коллегиальности. Структура и механизм управления обеспечивает стабильное функционирование дошкольного учреждения, способствуют развитию инициативы всех участников образовательного процесса для эффективной организации образовательного процесса в соответствии с программой

развития учреждения. Система управления в ГБДОУ строится с учетом развития учреждения на опережение поставленных задач, по обеспечению оптимального сочетания традиционных и современных инновационных тенденций. Изменений системы управления не планируется.

II. Оценка организации образовательной деятельности

Дошкольное образовательное учреждение реализует образовательную программу дошкольного образования, разработанную в соответствии с требованиями ФГОС ДО и Федеральной образовательной программой дошкольного образования (ФОП ДО). Программа представляет собой учебно-методическую документацию, на основании которой педагогический коллектив ГБДОУ № 48 организует и реализует образовательную деятельность обучающихся в возрасте от 2 до 7 лет, работу по воспитанию, формированию и развитию личности дошкольников с учётом их индивидуальных способностей и возможностей.

Часть Программы, формируемая участниками образовательных отношений, включает направления, выбранные из числа парциальных программ с учетом образовательных потребностей, интересов и мотивов детей, родителей (законных представителей) и педагогов и в соответствии с приоритетным направлением деятельности дошкольного учреждения.

- «Путешествие в Олимпию» под ред. С.О. Филипповой,
- «Приобщение детей к истокам русской национальной культуры» О.Л.Князева, М.Д. Маханева,
- «Первые шаги» Алифанова Г.Т. (Петербурговедение для малышей от 3 до 7 лет»).

С Образовательной программой и организацией образовательной деятельности можно ознакомиться на странице сайта, [пройдя по ссылке](#).

Образовательная деятельность ведётся на русском языке, в очной форме, нормативный срок обучения 5 лет, уровень образования – дошкольное общее образование. При организации образовательного процесса учитываются принципы интеграции образовательных областей (социально-коммуникативное развитие, познавательное развитие, речевое развитие, художественно-эстетическое развитие, физическое развитие) в соответствии с возрастными возможностями и особенностями детей дошкольного возраста. Образовательный процесс реализует:

- образовательную деятельность, осуществляемую в процессе организации различных видов детской деятельности (игровой, коммуникативной, трудовой, познавательно-исследовательской, конструирования, восприятия художественной литературы и фольклора, музыкальной, изобразительной, двигательной);
- образовательную деятельность, осуществляемую в ходе режимных моментов;
- самостоятельную деятельность детей;
- индивидуальную работу с детьми;
- взаимодействие с семьями воспитанников.

В образовательном процессе педагогами использовались следующие образовательные технологии: здоровьесберегающие, игровые, проектные, проблемный метод обучения, информационно-коммуникационные технологии, технологии исследовательской деятельности, личностно-ориентированные технологии, технология портфолио. За отчётный период в ГБДОУ проведены мероприятия, направленные на повышение профессионального уровня и компетентности педагогов: педагогические советы, семинары, семинары-практикумы, тренинги, консультации.

Вывод: в основу организации образовательного процесса положен комплексно-тематический принцип планирования. Принцип индивидуальной комфортности и эмоционального благополучия каждого ребенка и взрослого позволил осуществлять личностно-ориентированное активное саморазвитие детей и усвоение ими социального опыта.

Анализ работы службы психолого-педагогического сопровождения обучающихся, психолого-педагогического консилиума Учреждения

В 2023 году в Учреждении продолжил свою работу психолого-педагогический консилиум (далее – ППк), осуществляющий образовательную деятельность с целью создания оптимальных условий обучения, развития, социализации, адаптации обучающихся посредством психологопедагогического сопровождения. На официальном сайте Учреждения в разделе «Информация» создан раздел «Психолого-педагогический консилиум». [Ссылка](#)



В 2023 году было проведено 2 плановых заседания.

Заседания ППк проводятся:

- в соответствии с планом работы ППк;
- по результатам обследования (педагогической, психологической диагностики);
- по запросу воспитателей, специалистов, педагога-психолога.

Деятельность заседаний ППк была направлена на:

- выявление трудностей в освоении образовательных программ, особенностей в развитии, социальной адаптации и поведения воспитанников для последующего принятия решений об организации психолого-педагогического сопровождения
- разработка рекомендаций по организации психолого-педагогического сопровождения;

- консультирование участников образовательного по вопросам актуального психофизического состояния и возможностей воспитанников; содержания и оказания им психолого-педагогической помощи, создания специальных условий получения образования.

Организация образовательной деятельности для лиц с ОВЗ и инвалидов

В 2023 году в нашем учреждении не было воспитанников с ограниченными возможностями здоровья (лиц, имеющих недостатки в физическом и (или) психологическом развитии, подтвержденные психолого-медико-педагогической комиссией), которые не могли бы получить образование без создания специальных условий.

В 2023 году детей, которым требуется обучение по индивидуальному плану, нет.

В учреждении осуществляется проведение мероприятий, направленных на формирование доступной среды жизнедеятельности для инвалидов и других маломобильных групп населения, но не в достаточной мере:

- выполнена контрастная маркировка верхних и нижних ступеней лестничных маршей (желтая),
- при входе установлена табличка Брайля,
- лестницы оборудованы двухуровневыми поручнями,
- назначены ответственные лица по сопровождению инвалидов,
- проведены инструктажи с сотрудниками, которые могут предоставлять услуги по доступности ОВЗ,
- создана страница на сайте ДОУ «Доступная среда».

Продолжается работа по подготовке проектно-сметной документации для благоустройства территории дошкольного учреждения, так как очень плохое асфальтовое покрытие, дорожки имеют повреждения, что не позволяет беспрепятственно передвигаться инвалидным коляскам.

Дистанционное обучение

В ГБДОУ детский сад № 48 Невского района Санкт-Петербурга электронные образовательные ресурсы, к которым обеспечивается доступ непосредственно воспитанникам в рамках реализации образовательных программ, *не предусмотрены*.

Электронное обучение в ДОУ предусмотрено для педагогического и административного состава: использование интернет-ресурсов для подготовки занятий, развлечений, самообразования педагогических работников, а также прослушивания вебинаров, прохождения дистанционных курсов повышения квалификации, профессиональной переподготовки педагогов.

Воспитательная система образовательной организации

Воспитательная работа реализуется в соответствии [с Программой воспитания](#).

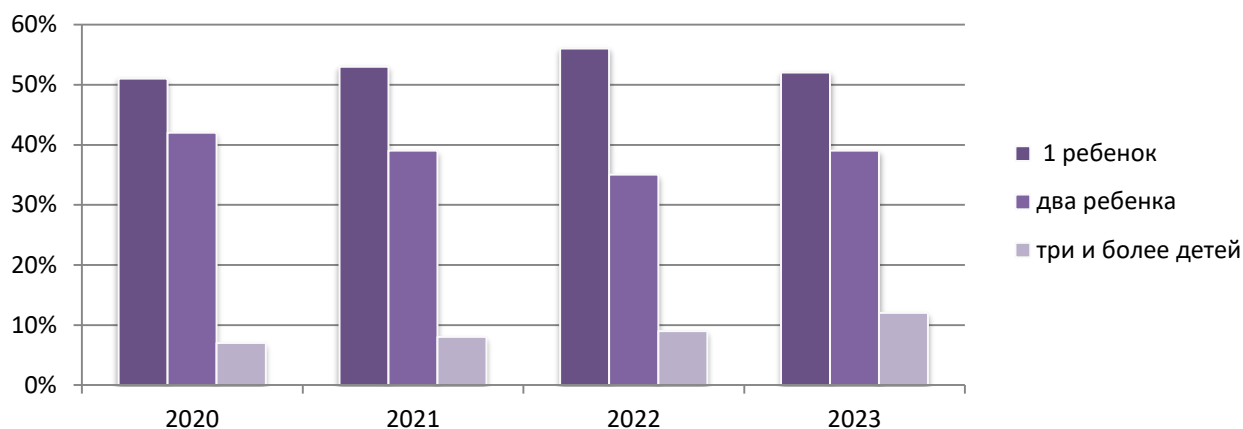
Основные направления воспитательной работы:

- нравственно-патриотическое воспитание, направленное на привитие нравственных ценностей, формирование основ гражданственности и патриотизма,
- ознакомление с культурой и традициями русского народа (создание музейного пространства в ГБДОУ),
- воспитание терпимости и толерантности по отношению к представителям других культур,
- воспитание экологической культуры дошкольников,

- формирование представлений о разнообразии и взаимосвязи видов труда и профессий,
- организация и проведение благотворительных акций.

Практическая реализация программы воспитания строится с учетом индивидуальных особенностей детей, с использованием разнообразных форм и методов, в тесной взаимосвязи воспитателей, специалистов и родителей (законных представителей) воспитанников. При выборе стратегии воспитательной работы проводится анализ состава семей воспитанников.

Сравнительный анализ семей по количеству детей в семье (в %)



Характеристика семей по составу

	2021		2022		2023	
	Кол-во семей	% от общего кол-ва	Кол-во семей	% от общего кол-ва	Кол-во семей	% от общего кол-ва
Полная	269	92,6%	271	94,2%	253	96,2%
Неполная с матерью	20	6,8%	16	5,5%	9	3,4 %
Неполная с отцом	1	0,3%	1	0,3%	1	0,4%
Оформлено опекунов	1	0,3%	0	0	0	0
Общее количество семей	291		288		263	

В 2023 году в рамках реализации Программы воспитания были проведены следующие мероприятия:

нравственно-патриотическое воспитание:

- посещение музея боевой славы ГБОУ СШ № 268,
- музейная экспозиция в ГБДОУ ко дню прорыва блокады «Празднику быть!», посвященная труду и подвигу воспитателя в блокадном Ленинграде,
- цикл мероприятий ко дню снятия блокады, концерт ко Дню Победы.
- вечера досуга ко дню матери,
- квест-игра «Прогулка по родному городу»,
- создание музейной экспозиции «Мы выбираем спорт!».
- семейная акция «День братьев и сестёр!»
- акция к международному дню дарения книг

ознакомление с русской культурой:

- создание музейного пространства «Центр русской культуры» [ссылка](#)
- экскурсии по экспозициям «Народная кукла» и «Забытые и устаревшие профессии»
- игровые занятия в музейном пространстве «Хлеб всему голова»
- досуги «Пришла коляда, отворяй ворота!»
- музыкально-спортивные мероприятия «Масленица»

экологическое воспитание:

- цикл экологических занятий «Эколята – юные защитники природы!» [ссылка](#)
- конкурс «Огород на подоконнике»
- день благоустройства территории дошкольного учреждения
- игровой конкурс по естествознанию «ЧИП»
- Всемирный день Земли, международный День птиц, День водных ресурсов и т.д.
- проектная деятельность «Растения – Земли украшение!»

воспитание толерантности, взаимного уважения:

- выставка детского рисунка «Дружат дети всей Земли!»
- спортивные мероприятия (вечера досуга, праздники) «Если с другом вышел в путь!»
- праздник ко дню толерантности и ко Дню народного единства «Дружат дети на всей планете!»
- музыкальное развлечение ко дню Защиты детей
- активно использовалось музейное пространство «Центр русской культуры» (занятия, экскурсии, выставки, проектная деятельность). Создана новая экспозиция «Забытые профессии» и проведен курс мероприятий по профорientации дошкольников,

проведение благотворительных акций (ставших традиционными):

- «Крышечки доброты»
- городской социальный проект «Искорки доброты»
- международная акция «Щедрый вторник»: сбор гуманитарной помощи раненым, находящимся на лечении в военно-медицинском госпитале
- акция «Бумажный бум»
- благотворительный проект «Забота близко. Забота на почте», посвященный дню пожилого человека.
- флешмоб «Спасибо за жизнь!»

Взаимодействие с родителями:

педагогическое просвещение родителей по актуальным вопросам воспитания и образования детей посредством индивидуальных консультаций, педагогических бесед, оформление выставок детского творчества в приемных групп; акции. Разнообразные формы работы с родителями позволяют включить их в образовательный процесс, обеспечить единство воспитательных целей детского сада и семьи.

- Досуги и праздники: «Осенняя сказка», «Новогоднее волшебство», Праздник для мамы.
- Привлечение родителей к городским акциям: «Внимание дети!», «Засветись», «Безопасный город», «Скорость – не главное!», «Безопасные каникулы или Новый год по правилам!»
- Онлайн-марафон «Искусство для мозга» - ежемесячно в онлайн-формате родители выставляли видео с прочтением стихов детьми по заданной теме («Пушкин с нами», «Стихи о весне, о дружбе» и т.д.)
- Неделя психологии в детском саду «Скажи стрессу – нет!» (с педагогами, детьми и родителями)

Вывод: Формы и методы воспитательной работы, используемые педагогическим коллективом, обеспечивают формирование и развитие личности ребенка в соответствии с принятыми в обществе и семье духовно-нравственными и социокультурными ценностями.

Взаимодействие Образовательного учреждения с социальными партнерами в целях совершенствования воспитательно-образовательного процесса

Для повышения качества образовательного процесса в ГБДОУ складываются отношения сотрудничества и взаимодействия с окружающим социумом, которые строятся на договорной основе. В 2023 году взаимодействие осуществлялось со следующими социальными партнерами:

№ п/п	Социальный партнер	Форма взаимодействия
1	ИМЦ Невского района Санкт-Петербурга	- участие в тематических семинарах, открытых мероприятиях по актуальным проблемам реализации ФГОС по дошкольному образованию; - участие в обмене опытом путём подготовки и показа открытых мероприятий; - повышение профессионального мастерства педагогов на курсах повышения квалификации;
2	Районный опорный центр Невского района по ПДД	Участие в акциях «Внимание дети!», «Засветись!», «Безопасный город», «Скорость - не главное!», «Безопасные каникулы или Новый год по правилам»
3	ГБУЗ детская поликлиника № 45 Невского района Санкт-Петербург	- диспансерные прививки - профилактические осмотры в соответствии с графиком - консультативная медицинская помощь
4	ГБУ ДО ЦППМСП Невского района Санкт-Петербурга	- обследование детей специалистами ГБУ ДО ЦППМСП - консультативная помощь
5	Опорный центр ГБОУ СОШ №323 Невского района Санкт-Петербурга	- участие в семинарах; - повышение профессионального мастерства.
6	Центральная детская библиотека Невского района СПб	- посещение детьми экспозиций, выставок - организация совместных досуговых и познавательных мероприятий для детей: праздников, мастер-классов, викторин, выставок
7	ГБУ ДО «Центр гражданского и патриотического воспитания детей и молодежи «Взлет» Невского района»	- проведение совместных мероприятий - участие в конкурсах художественного творчества - реализация общеобразовательных программ дополнительного образования
8	ГБОУ СОШ № 268	- посещение музея боевой славы в школе дошкольниками - посещение экспозиций музейного пространства в ГБДОУ учащимися начальной школы - проведение фестиваля народного творчества на базе ГБДОУ с учащимися начальной школы

9	ГБУ ЦФКСиЗ Невского района»	- пропаганда здорового образа жизни; - проведение физкультурных мероприятий; - проведение тестирования выполнения нормативов испытаний ВФСК ГТО
---	-----------------------------	---

Дополнительное образование

Образовательное учреждение осуществляет деятельность по дополнительным общеразвивающим программам дополнительного образования детей на платной и бюджетной основах. С Программами дополнительного образования можно ознакомиться [на сайте](#).

С правилами оказания дополнительных услуг, с программами и календарными планами можно ознакомиться на сайте учреждения в разделе «Образование» в подпункте «Дополнительное образование».

Направленность программы	Название секции, кружка	Количество обучающихся		
		2021 г	2022 г	2023 г.
Дополнительные платные услуги				
Художественная направленность	«Танцевальная мозаика» ритмопластика	23	47	64
Социально-педагогическая направленность	«Всезнайка» подготовка к школе	27	66	38
	«Волшебные ладошки» (развитие мелкой моторики)	-	-	32
Физкультурно-спортивная направленность	«Веселые ступеньки» (степ-аэробика)	-	-	28
Дополнительные услуги на бюджетной основе				
Художественная направленность	«Разноцветный мир красок»	-	83	84
	«Театральный сундучок»	47	49	23
Социально-педагогическая направленность	«Тропинка к своему Я»	79	87	52

В 2023 году разработаны краткосрочные программы дополнительного образования по направлению «реализация дополнительных образовательных программ в рамках финансирования дополнительного образования детей за счет средств социального сертификата на получение государственной (муниципальной) услуги в социальной сфере», которые планируется реализовывать в 2024 году.

Удельный вес численности всех воспитанников ГБДОУ, обучающихся по дополнительным программам в 2023 году составил 72% от общей численности воспитанников. Удельный вес численности воспитанников в возрасте от 5 до 7 лет, охваченных дополнительным образованием, составил 87%.

Учреждение имеет личный кабинет оператора на портале ["Навигатор дополнительного образования"](#) с краткой информацией о программах дополнительного образования.

Вывод: Образовательная деятельность в ГБДОУ организована в соответствии с государственной политикой в сфере образования, ФГОС ДО, образовательной программой дошкольного образования. В учреждении для воспитанников созданы комфортные условия с учетом их индивидуальных и возрастных особенностей.

III. Приоритетное направление образовательной деятельности – физическое развитие

Приоритетным направлением деятельности ОУ является физическое воспитание, как одно из важнейших условий воспитания здорового ребенка.

Системная работа по физическому воспитанию включала в себя утреннюю гимнастику, спортивные досуги, праздники, дни здоровья, физкультурные занятия с включением компонента корригирующих упражнений с целью профилактики нарушений осанки, прогулки и проведение игр с высокой степенью подвижности на свежем воздухе. С целью реализации приоритетного направления (физического развития) реализуется **программа «Путешествие в Олимпию»** под ред. С.О. Филипповой.

В рамках реализации национального проекта «Спорт – норма жизни» и Программы развития на 2020-2024г.г. в ГБДОУ ведется работа по осуществлению **Проекта «Детский сад и спорт»:**

- Продолжается работа по совершенствованию системы физкультурно-оздоровительной работы с учетом индивидуальных особенностей дошкольников. Для реализации образовательной области «физическое развитие» для детей и родителей разработана **рабочая программа «Здоровый образ жизни»**, направленная на создание условий, способствующих снижению заболеваемости, на приобщение детей и родителей к здоровому образу жизни.

- Реализуется новая дополнительная **программа «Веселые ступеньки» (степ-аэробика)** для детей старшего дошкольного возраста.

- Увеличилось число воспитанников, участвующих в спортивных соревнованиях и конкурсах, и повысились результаты участия в них.

- Количество пропущенных по болезни дней в общем числе дней обучения на одного воспитанника уменьшилось на 1,2% по сравнению с прошлым годом.

- Воспитанники 6-7 лет ежегодно участвуют в сдаче **норм ГТО:** количество участников увеличилось:

в 2021 г. – 57% от общего числа,

в 2022 г.– 60%,

в 2023г. – 67%.

- Разработана и реализуется **программа «Здоровый педагог»:** внедряется модель развивающей оздоровительной, профилактической и просветительской работы с сотрудниками, направленная на формирование ценностного отношения к своему здоровью, на сохранение и улучшение физического, психического и социального здоровья сотрудников.

- За отчетный период отсутствуют травмы среди детей и сотрудников.

Охрана и укрепление здоровья детей

С правилами и мерами безопасности жизни и здоровья детей в ГБДОУ можно ознакомиться на сайте учреждения в разделе «Информация», [пройдя по ссылке](#). Медицинское обслуживание детей в ГБДОУ обеспечивает ГБУЗ детская поликлиника № 45 Невского района Санкт-Петербурга. Важным показателем результатов работы дошкольного учреждения является здоровье детей. Анализ состояния здоровья воспитанников образовательного учреждения по группам здоровья позволяет нам увидеть незначительные колебания по отношению к предыдущим годам.

Динамика изменения группы здоровья детей за 5 лет

Группа здоровья	2019 г	2020 г	2021 г	2022 г	2023 г
	% обучающихся				
1	19	18	13	17	15
2	75	73,7	81	78	80,7
3	6	8	6	4,7	3,5
4	0	0	0	0	0
5	0	0,3	0	0,3	0,8

Анализ заболеваемости и посещаемости детьми дошкольного учреждения

Показатели	2022			2023		
	Всего	Ранний возраст	Дошкольный возраст	Всего	Ранний возраст	Дошкольный возраст
Списочный состав	288	76	212	263	64	199
Средняя продолжительность одного заболевания	21	13	8	17	11	6
Количество случаев заболевания	837	283	554	817	269	548
Количество случаев на одного ребенка	12	7	5	11	7	4
Количество часто и длительно болеющих детей	23	15	8	21	13	8

Уровень заболеваемости воспитанников, также имеет незначительные колебания по отношению к предыдущему году. Состояние здоровья и физического развития воспитанников оценивается как удовлетворительные. В течение года воспитанники дошкольного учреждения успешно участвовали в конкурсах и мероприятиях различного уровня, в том числе и спортивных мероприятиях.

Данные по детскому травматизму

Травмы, полученные	2021	2022	2023
на занятии	-	-	-
на прогулке	-	-	-
в процессе режимных моментов	-	-	-

Вывод: В ГБДОУ регулярно осуществляется мониторинг состояния здоровья детей, который позволяет выявить структуру и динамику общей заболеваемости, наметить решение вопроса по урегулированию и коррекции факторов, влияющих на самочувствие и здоровье воспитанников.

IV. Оценка содержания и качества подготовки обучающихся (воспитанников)

Освоение Образовательной программы дошкольного образования не сопровождается проведением промежуточных аттестаций и итоговой аттестации обучающихся (воспитанников). В соответствии ФГОС ДО освоение Образовательной программы направлено на достижение каждым воспитанником определённых возрастных характеристик, представленных в виде целевых ориентиров дошкольного образования. Уровень развития воспитанников анализируется по итогам педагогического мониторинга и педагогической диагностики, Мониторинг проводится воспитателями, педагогом-психологом, инструктором по физической культуре, музыкальным руководителем. Периодичность и сроки проведения мониторинга: 2 раза в год (сентябрь и апрель).

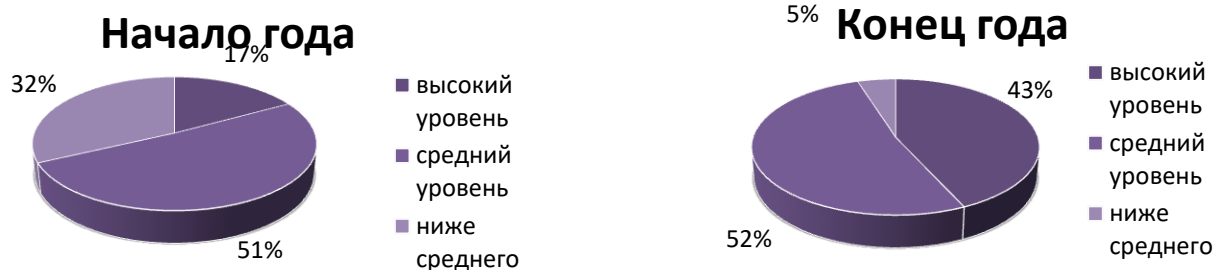
Мониторинг динамики развития воспитанников включает:

- педагогические наблюдения;
- беседы;
- анализ продуктов детской деятельности.

Результаты мониторинга используются в образовательном процессе для индивидуализации образования каждого воспитанника и оптимизации работы с группой детей, для создания благоприятного психологического климата, обстановки творческого взаимодействия и сотрудничества всех участников образовательного процесса. Эти результаты позволяют воспитателям и специалистам получить обратную связь от педагогических действий и планировать дальнейшую индивидуальную работу с воспитанниками по Программе, определить нагрузку, подобрать те методики и технологии, которые помогут ребёнку лучше освоить программные задачи, развить психические функции (память, внимание, мышление, воображение).

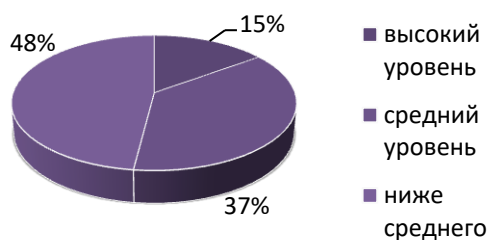
Результаты мониторинга по образовательным областям

Социально-коммуникативное развитие

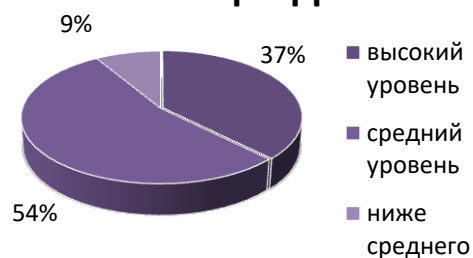


Познавательное развитие

Начало года

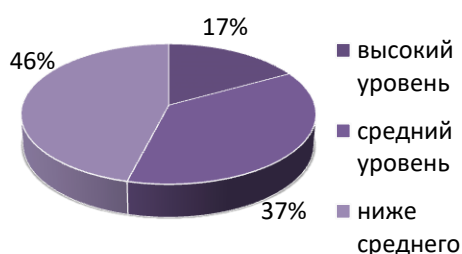


Конец года

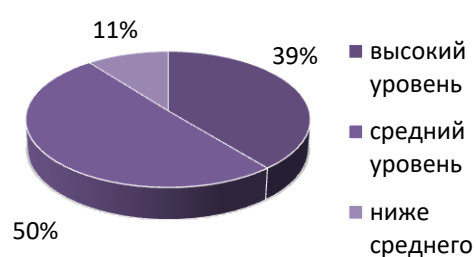


Речевое развитие

Начало года

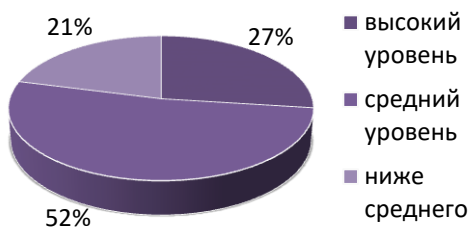


Конец года

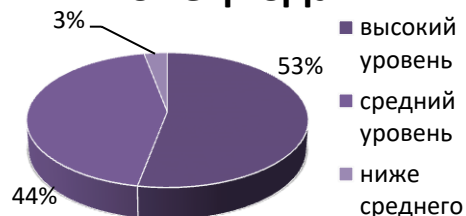


Художественно-эстетическое развитие

Начало года

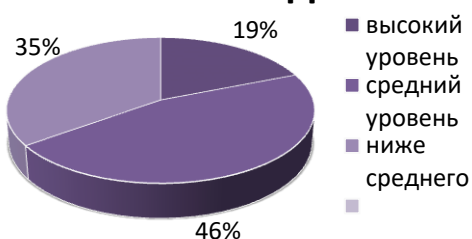


Конец года

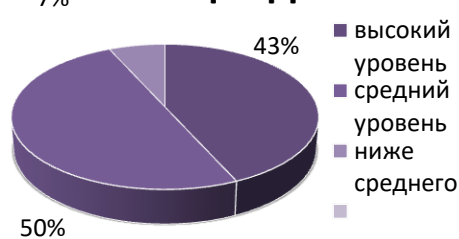


Физическое развитие

Начало года



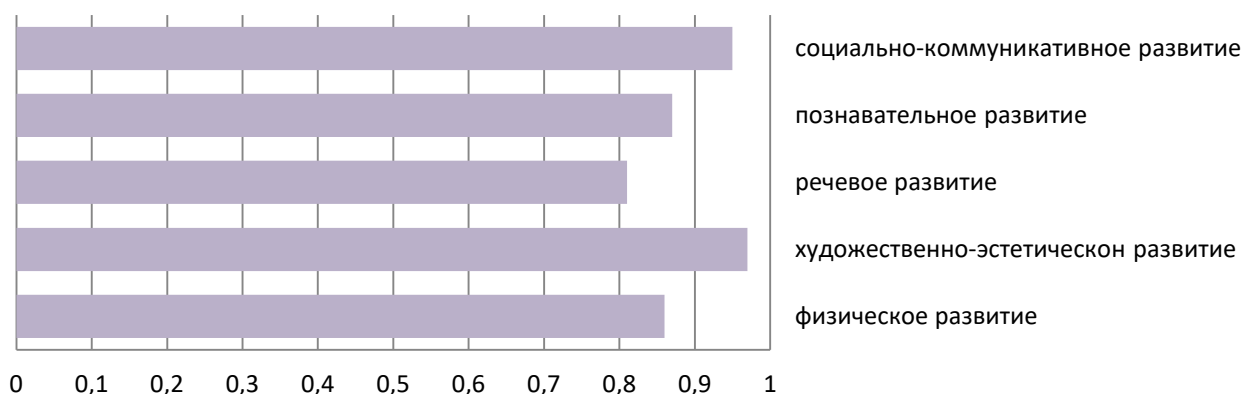
Конец года



Производя сравнительный анализ, освоения воспитанниками Образовательной программы дошкольного образования прослеживается стабильная положительная динамика (высокий и средний уровни) в освоении образовательных областей, освоения всех видов детской деятельности, достижения целевых ориентиров к 7-летнему возрасту, в соответствии с ФГОС ДО.

Результаты педагогического анализа показывают преобладание детей с высоким и средним уровнями развития при прогрессирующей динамике на конец учебного года, что говорит о результативности образовательной деятельности в ГБДОУ № 48. Можно сказать, что работа педагогического коллектива выстроена правильно, так как результаты освоения программы улучшаются. Дальнейшую работу необходимо вести в том же направлении, используя и внедряя в работу новые формы и методы.

% динамики освоения воспитанниками ОП ДО



Анализ результатов педагогического мониторинга показывает прогрессивную динамику по всем направлениям развития воспитанников, воспитательным и образовательным задачам на разных ступенях образовательного процесса. Результаты дают возможность оценивать картину развития детей как успешную.

Мониторинг развития воспитанников позволяет выделить те направления, которые нуждаются в доработке. Благодаря использованию в работе эффективных здоровьесберегающих, информационно-коммуникативных технологий, методов и приемов, способствующих развитию самостоятельности, формированию познавательных интересов детей становится возможным достижение высоких результатов развития.

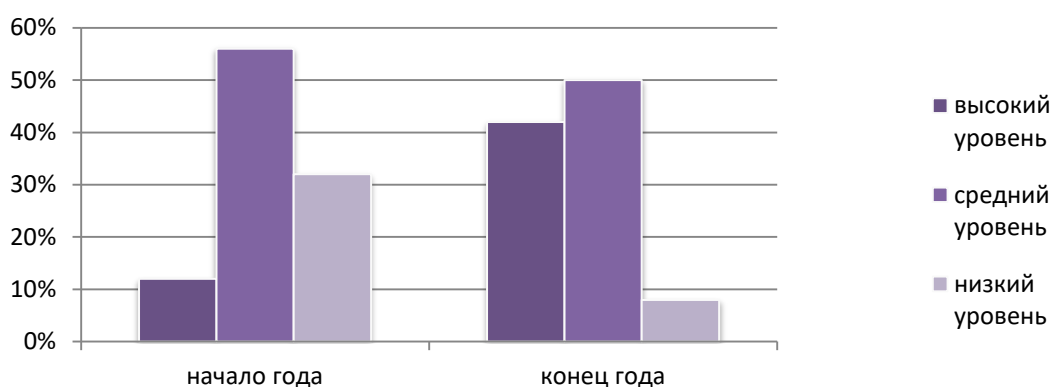
Востребованность выпускников

Поступление воспитанников в начальную школу (общеобразовательную и гимназии):

Год	Количество выпускников	Поступившие в ГБОУ СШ (%)	Поступившие в гимназии (%)	Оставшиеся в ГБДОУ (%)
2019	55	91	4	5
2020	51	82	22	6
2021	52	67	28	5
2022	48	73	23	4
2023	46	76	24	0

Результатом воспитательно-образовательного процесса является качественная подготовка детей к обучению в школе. Готовность дошкольника к обучению в школе характеризуется достигнутым уровнем психологического развития накануне поступления в школу, высокой мотивации к школьному обучению. Целью комплексной диагностики школьной зрелости, проведенной педагогом-психологом, является констатация уровня психологической готовности детей к обучению в школе, достижения воспитанниками целевых ориентиров на этапе окончания этапа дошкольного образования и подготовка рекомендаций по коррекции состояния готовности детей к обучению в школе педагогам и родителям.

Психологическая готовность воспитанников к школьному обучению в 2023 г.



Результаты педагогического и психологического анализов показывают преобладание детей с высоким и средним уровнями развития при прогрессирующей динамике к концу года, что говорит о результативности образовательной деятельности.

Востребованность выпускников

Поступление воспитанников в начальную школу (общеобразовательную и гимназии):

Год	Количество выпускников	Поступившие в ГБОУ СШ (%)	Поступившие в гимназии (%)	Оставшиеся в ГБДОУ (%)
2019	55	91	4	5
2020	51	82	22	6
2021	52	67	28	5
2022	48	73	23	4
2023	46	76	24	0

Результативность участия воспитанников в конкурсах

Уровень	Название конкурса	Результат
Районный Старт+	Конкурс детского рисунка «Творческое сияние»	Лауреат 1 степени

		(победитель)
Городской	Конкурс чтецкого искусства «Вдохновенные Родиной»	Победитель
Районный	Физкультурное соревнование среди дошкольных учреждений района «День бегуна»	Победители
Районный	Детский фестиваль «ИНТЕЛЛЕКТИКУМ» «Моя страна – Россия!»	Победители
Районный	Детский фестиваль «ИНТЕЛЛЕКТИКУМ» «Маленький Эйнштейн»	Лауреаты
Районный	Конкурс способностей дошкольников «РаЗум»	Лауреат
Районный	Конкурс чтецов «Поэзия о Крыме»	1 место
Районный	Конкурс «Мохнатый и пернатый спецназ Блокадного Ленинграда» - номинация «Поющая семья» - номинация «Исполнитель стихов»	1 место + Гран При 1 место, лауреат, дипломант
Районный	Конкурс «Достопримечательности СПб»	Победитель
Районный	Конкурс чтецов «Слушай страна, говорит Ленинград!»	1 место
Районный	Конкурс детского рисунка «Взгляд детей и молодежи на Арктический регион РФ»	1 место
Городской	Санкт-Петербургский открытый чемпионат по профориентации «Умения Юных»	Участники
Всероссийский	Форсайт «Новые измерения» конкурсное направление по ранней профориентации детей	Участники
Международный	Конкурс «Человек и Природа»	Победители (12 чел.)

Вывод: Результаты педагогического анализа показали преобладание детей с высоким и средним уровнями при прогрессирующей динамике на конец учебного года, что говорит о результативности образовательной деятельности в Учреждении. Таким образом, основная задача реализации Образовательной программы, а именно, создание условий, обеспечивающих в Учреждении позитивную социализацию и индивидуализацию ребенка, а также выявление индивидуальных особенностей развития каждого ребенка и создание при необходимости индивидуального маршрута образовательной работы, для максимального раскрытия потенциала детской личности была решена полностью. Дальнейшую работу необходимо вести в том же направлении, используя и внедряя в работу новые формы и методы.

V. Оценка качества кадрового обеспечения

С данными о педагогическом составе учреждения можно ознакомиться на сайте учреждения в разделе «Сведения об образовательной организации», [пройдя по ссылке](#).

Образовательное учреждение укомплектовано педагогами на 100% согласно штатному расписанию. Все педагоги имеют педагогическое образование или прошли профессиональную переподготовку по направлению «Дошкольное образование».

Всего в коллективе работают 46 человек.

Воспитательно-образовательную работу в образовательном учреждении осуществляют 24 педагога, из них:

- 1 старший воспитатель
- 20 воспитателей
- 1 музыкальный руководитель
- 1 инструктор по физической культуре
- 1 педагог-психолог

В 2023 году повысили профессиональную квалификацию 10 (42%) педагогов.

В ГБДОУ продолжает развиваться система наставничества: [ссылка](#).

В учреждении создана и работает система наставничества для молодых специалистов, для вновь принятых сотрудников и для педагогов, имеющих небольшой опыт работы. Опытные педагоги-наставники помогают новым и молодым специалистам в создании условий для работы и профессионального роста, способствующих снижению проблем адаптации и успешному вхождению в профессиональную деятельность и в новый коллектив. Создан электронный банк наставников и разрабатываются материалы мониторинга, который позволит оценить эффективность осуществления программ наставничества.

Создан электронный банк методических материалов "[Педагогическая копилка](#)", который продолжает постоянно пополняться и активно использоваться педагогами в своей работе. Для повышения профессиональной компетентности педагогов применяются активные формы работы: деловая игра, игры в формате «Что? Где? Когда?» или «Поле чудес», тренинги для педагогов, круглые столы и т.п.

Педагоги постоянно повышают свой профессиональный уровень, знакомятся с опытом работы своих коллег из других ГБДОУ, также занимаются саморазвитием, самообразованием, что в комплексе дает хороший результат в организации педагогической деятельности.

Педагогические работники проходят самодиагностику в АИС «Конструктор индивидуальной траектории профессионального роста», тем самым выявляют свои профессиональные дефициты. Размещенные образовательные события и курсы повышения квалификации, на которые записываются педагоги, помогают им построить и реализовать свой индивидуальный образовательный маршрут и повысить профессиональные компетенции.

Характеристика кадрового состава образовательного учреждения

	Старший воспитатель	Воспитатели	Музыкальный руководитель	Инструктор по физ. культуре	Педагог-психолог
Образование					
Высшее	1 бакалавриат	11	1	-	-
Среднее профессиональное	-	7	-	1	1
Получают высшее	1 магистратура	2	-	-	-
Стаж работы					
до 5 лет		2		1	

5 – 10 лет		3			
10 - 20 лет	1	5			
свыше 20 лет		10	1		1
Квалификационная категория					
Высшая		13	1		1
Первая		7		1	
Без категории	1 (вновь назначенный)				

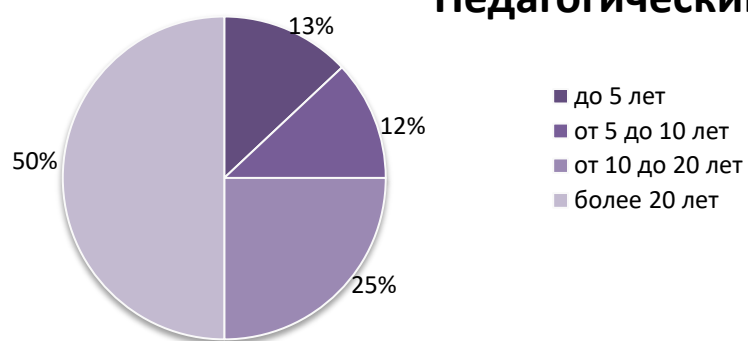
Уровень образования



Квалификационная категория



Педагогический стаж



Диссеминация опыта работы

Дата	Мероприятие	Организатор	Форма участия
Январь 2023	«Нравственно-патриотическое воспитание ребенка-дошкольника»	ИМЦ Невского района и ГБДОУ № 100	Докладчик
10.02.2023	Педагогическая мастерская «Музейно-образовательные практики и технологии музейного проектирования ГБДОУ Невского района. Кейс 2022-2023»	ГБУ ДО «ПДДТ» Невского района Санкт-Петербурга	Докладчик
27.02.2023	Районный семинар-практикум в рамках проекта «Школа жизни» по ранней профориентации дошкольников	ИМЦ Невского района и ГБДОУ № 28	Докладчик
28.02.2023	Районный семинар-практикум «Создание дидактических материалов для семьи по изучению музейного пространства Санкт-Петербурга»	ИМЦ Невского района и ГБДОУ № 48	Организаторы, выступающие
14.04.2023	В рамках районного проекта «Школа здоровья» семинар-практикум «Использование здоровьесберегающих технологий в работе с педагогами дошкольных образовательных организаций»	ИМЦ Невского района и ГБДОУ № 48	Организаторы, выступающие

Распространение опыта работы внутри Образовательного учреждения

- Создана система работы педагогов в творческих группах, в настоящее время работает три творческие группы (по здоровьесбережению, по музейному делу и ранней профориентации дошкольников).

Педагогами проведены открытые занятия и мероприятия:

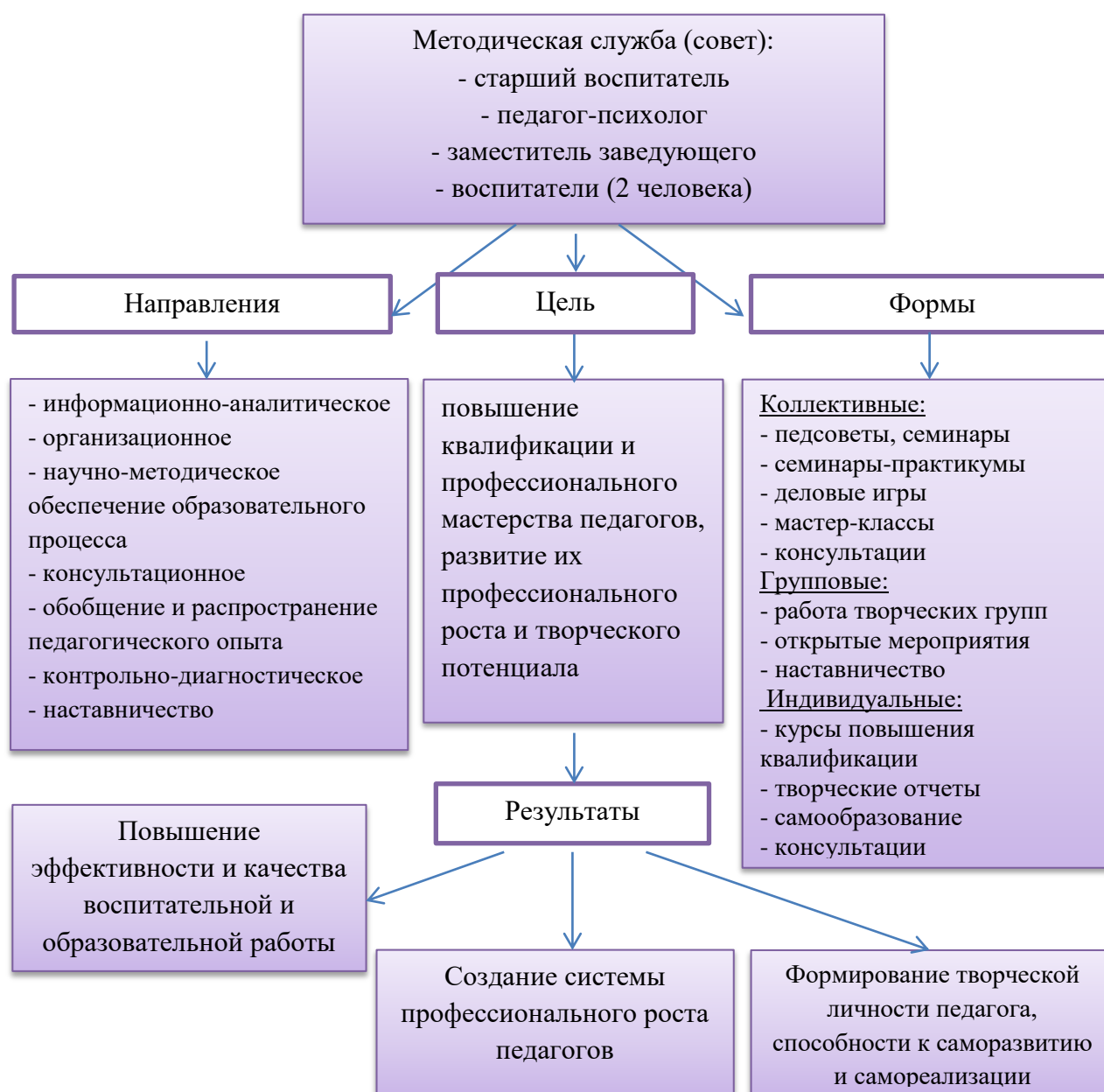
- Открытое занятие по познавательному развитию (по экологии) «Береги природу!», подготовительная группа № 5,
- Открытое занятие по познавательному развитию (формирование математических представлений) «Путешествие в царство математики», средняя группа № 4,
- Открытое занятие по художественно-эстетическому развитию (декоративное рисование) «Хохломской узор», подготовительная группа № 5,
- Открытое занятие по познавательному развитию (по экологии) «Путешествие капельки-волшебницы», средняя группа № 3,
- Открытое занятие по речевому развитию «Весна красна!», младшая группа № 3,
- Тренинг с педагогами «Снижение уровня тревожности у педагогов в ДОУ» педагог-психолог,
- Семинар-практикум с педагогами «Поддержка детской самостоятельности и инициативности в рамках образовательных ситуаций» педагог-психолог и старший воспитатель.

Участие педагогов в конкурсах различного уровня

Уровень	Название	Результативность
Районный	Конкурс педагогических достижений «Мир в твоих руках»	Участники (дошли до финала)
Районный	«Музейный сенсей»	Участники
Районный	Литературный конкурс эссе, посвященный Году педагога и наставника «Профессия дальнего действия – главная на Земле»	Дипломант

Для повышения качества образования и повышения профессионального уровня педагогических работников в течении учебного года проводилась планомерная работа по самообразованию, повышению квалификации педагогов и осуществлялась методическая поддержка педагогам для прохождения ими процедуры аттестации. В ГБДОУ работает методическая служба (совет)

Структура и основные направления методической работы



Участие в инновационной деятельности

В 2023 году учреждение не участвовало в значимых мероприятиях по инновационной деятельности районного (и выше) уровней. Инновационная деятельность осуществляется на уровне учреждения.

Вывод: Анализ педагогической деятельности показывает, что профессиональный потенциал педагогов достаточно высокий, готовый к инновационной деятельности. Необходимо продолжать сотрудничество с учреждениями инновационного кластера с целью повышения качества образования, дальнейшего развития образовательного учреждения, внедрения инновационных практик. Педагогический коллектив успешно осуществляет задачи, поставленные на учебный год. Положительные результаты в работе дает сочетание контроля с самоанализом, самоконтролем и самооценкой деятельности педагогов.

VI. Оценка учебно-методического и библиотечно-информационного обеспечения

В ГБДОУ библиотечный фонд находится в методическом кабинете, кабинете специалистов, в группах. Учебно-методические и библиотечно-информационные ресурсы соответствуют обязательным требованиям. Игры, игрушки, дидактический материал, издательская продукция соответствуют общим закономерностям развития ребёнка на каждом возрастном этапе. В каждой возрастной группе имеется необходимая учебно-методическая литература и пособия, рекомендованные для организации воспитательно-образовательной работы.

Библиотечный фонд учреждения состоит из:

- методической литературы по всем образовательным областям ОП ДО,
- детской художественной литературы,
- периодических изданий,
- информационных ресурсов на различных электронных носителях.

Доступ каждого педагога ГБДОУ №48 к информационно - телекоммуникационным сетям Интернет обеспечивается через WI-FI. Также оперативную информацию можно получать благодаря наличию сайта ГБДОУ №48 и официальной страницы образовательного учреждения в социальной сети «ВКонтакте» и информационно-коммуникативной платформы Сферум, с их помощью происходит обмен педагогическим опытом, взаимодействие педагог-педагог, педагог- родитель-ребенок.

На сайте в разделе «Педагогическая копилка» имеется материал для педагогов и родителей: [ссылка](#).

Организация взаимодействия с родителями в дистанционном формате выявила недостаточность информационного обеспечения и уровня подготовки некоторых педагогов ГБДОУ №48 для реализации образовательных проектов с использованием элементов дистанционного обучения. В 2024 году необходимо расширить библиотеку онлайн-ресурсов, а также мотивировать педагогов к освоению новых компетенций.

Вывод: качество учебно-методического обеспечения соответствует современным требованиям нормативных документов и требованиям ФГОС ДО и достаточно для организации образовательной деятельности и эффективной реализации образовательных программ. Но в целях повышения качества образования можно обновить фонд учебно-методической литературы, ряд наглядно-дидактических пособий, мотивировать педагогов к повышению квалификации в области ИКТ.

VII. Оценка материально-технической базы

С материально-техническим обеспечением учреждения можно ознакомиться на сайте учреждения в разделе «Сведения об образовательной организации», [пройдя по ссылке](#) .:

Материально - техническая база ГБДОУ соответствует целям и задачам образовательного учреждения. Состояние материально - технической базы и содержание здания ГБДОУ соответствует санитарным нормам, пожарной безопасности и требованиям техники безопасности и охраны труда. Техническое состояние здания ГБДОУ удовлетворительное. Территория ГБДОУ ограждена забором. По периметру здания предусмотрено наружное электрическое освещение и видеонаблюдение. Здание подключено к городским инженерным сетям (холодному, горячему водоснабжению, канализации, отоплению).

Количество групп по проекту - 11, имеется музыкальный и физкультурный залы, кабинет педагога-психолога, методический кабинет, кабинет дополнительного образования и помещение музейного пространства «Центр русской культуры», медицинский кабинет, пищеблок, прачечная.

В группах для детей раннего возраста оборудованы отдельные спальни, в группах для детей дошкольного возраста для дневного сна находятся раздвижные 3-х ярусные кровати. В каждой группе выделена учебная и игровая зона, созданы различные центры: познания, конструирования, природы, творчества, сюжетно-ролевой игры и др.

Для каждой группы детей имеются прогулочные площадки, которые оснащены игровым уличным оборудованием (песочницы, скамейки, качалки), на площадках предусмотрено свободное пространство для активных подвижных игр с детьми. На территории детского сада оборудована физкультурная площадка, имеется баскетбольная стойка, доски для метания и лазания, имеется комплекс для детей с ОВЗ. Территория ГБДОУ требует ремонта, особенно асфальтовое покрытие (въезд на территорию, дорожки), с этой целью в 2023 году была разработана проектно-сметная документация на благоустройство территории.

Динамика развития материально-технической базы.

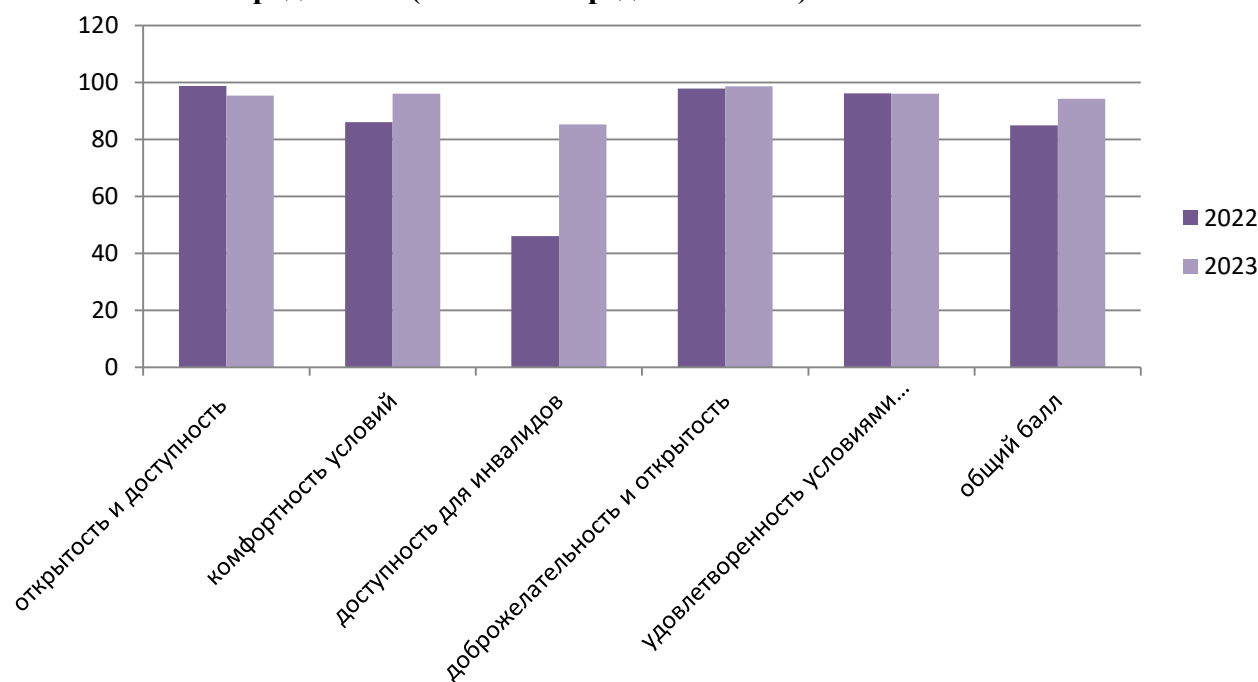
Показатели	2021	2022	2023
Приобретения	моющие средства, посуда, хозяйственные товары, канцтовары, мягкий инвентарь, детские подушки, бутилированная вода и помпы	моющие средства, посуда, хозяйственные товары, канцтовары, детская мебель (столы и стулья), бутилированная вода и помпы, бумага для принтера	моноблок -2 шт жарочный шкаф моющие средства, посуда, хозяйственные товары, канцтовары, игрушки, столовая посуда из нержавеющей стали, бутилированная вода и помпы
Ремонты	ремонт кабинета администрации ГБДОУ ремонт буфетных в группах № 1, 5, 8, 9	ремонт раздевалки группы №1, косметический ремонт потолков в туалетных комнатах групп № 3, 4	Ремонт перекрытий в подвальном помещении Ремонт раздевалки группы № 5 и 9

Вывод: Материально-техническая база ГБДОУ (кроме территории) соответствует действующим санитарным и противопожарным нормам, нормам охраны труда работников дошкольного образовательного учреждения.

VIII. Оценка функционирования внутренней системы оценки качества образования

Руководствуясь требованиями ФЗ от 29.12.2012г. № 273-ФЗ «Об образовании в РФ» (п. 13, ч. 3, ст. 28) и в целях формирования и обеспечения качества образовательной деятельности в ГБДОУ разработано и утверждено положение о внутренней системе оценки качества образования. Целью внутренней системы оценки качества образования в Образовательном учреждении является установление соответствия образовательной деятельности Образовательного учреждения федеральному государственному образовательному стандарту дошкольного образования. Наиболее независимым способом оценки результативности работы коллектива является оценка удовлетворенности родителей качеством предоставленных образовательных услуг, позволяющая в достаточной степени объективно выявить общие тенденции и закономерности деятельности учреждения – запросов родительской общественности. Результаты мониторинга качества образования свидетельствуют о достаточно высоком уровне организации образовательной деятельности и работе педагогического коллектива.

Сравнительный анализ анкетирования родителей (законных представителей) воспитанников



В 2023 году получены следующие результаты по вопросам удовлетворенности качеством предоставляемых услуг:

- открытость и доступность информации – 95,4 балла;
- комфортность условий предоставляемых услуг – 96 баллов;
- доступность услуг для инвалидов – 85,3 балла;
- доброжелательность и открытость – 98,6 баллов;
- удовлетворенность условиями оказания услуг – 96,1 балла.

Общий балл – 94,28 баллов

Показатель «доступность услуг для инвалидов» (асфальтовое покрытие с дефектами, инвалидные коляски могут подняться только до площадки первого этажа) на протяжении нескольких лет остается самым низким, что значительно снижает общий балл по учреждению.

Из сравнительного анализа видно, что практически почти по всем критериям оценки качества образования результаты улучшились, но не достигают высшей оценки, поэтому необходимо проанализировать причины, определить направления для совершенствования своей деятельности и разработать комплекс мер, направленных на достижение более высоких результатов

Формой отчета оценки качества образования является аналитический отчет по результатам самообследования качества образования в ГБДОУ детском саду № 48 Невского района Санкт-Петербурга, который размещается на сайте дошкольного учреждения ежегодно не позднее 20 апреля.

Вывод: Внутренняя система оценки качества образования способствует получению достоверной и своевременной информации о состоянии текущей деятельности, что позволяет вовремя скорректировать ее для достижения необходимого качества образования.

IX. Промежуточные результаты реализации Программы развития на 2020-2024г

В рамках реализации национального проекта «Образование», Государственной программы РФ «Развитие образования» (до 2030 года) и в соответствии со стратегическими линиями развития системы образования Невского района Санкт-Петербурга в 2023 году деятельность учреждения осуществлялась по **основным направлениям, определенным [Программой развития на 2020-2024 годы](#)**

1. Проект «Современный детский сад»:

- создание эффективной, функциональной и гибкой модели управления качеством образования,
- развитие материально-технической базы учреждения, в том числе с привлечением средств от реализации дополнительных платных услуг.

2. Проект «В ногу со временем!»:

- создание условий для обеспечения непрерывного профессионального развития педагогов и формирования творчески работающего коллектива педагогов-единомышленников,
- использование информационных и коммуникационных технологий в повседневной работе.

3. Проект «Детский сад и спорт»:

- совершенствование системы здоровьесберегающей и здоровьесформирующей деятельности для всех участников образовательного процесса (педагогов, родителей, обучающихся),
- активизация работы педагогического коллектива по приоритетному направлению деятельности учреждения - физическому развитию.

4. Проект «Детский сад – мир увлечений, мир талантов!»:

- создание единого образовательного пространства, стимулирующее физическое, интеллектуальное и личностное развитие ребёнка, обеспечивающее индивидуальную поддержку талантливых детей и детей с особыми возможностями здоровья;
- активное участие воспитанников в различных мероприятиях, конкурсах, выставках,
- работа по психологическому сопровождению воспитанников с учетом их индивидуальных потребностей, познавательных интересов и особенностей в развитии,

- расширение сети дополнительных услуг на бюджетной и платной основе, разработка краткосрочных программ для работы по программе Персонализированного финансирования дополнительного образования (ПФДО) - реализация будет осуществляться в 2024 г.

5. Проект «Мы вместе!»:

- повышение педагогической компетентности родителей в вопросах развития и образования, укрепления здоровья детей,
- вовлечение родителей в образовательную деятельность, в управление качеством образования.
- привлечение родителей к активному участию в благотворительных акциях ГБДОУ.
- развитие сетевого взаимодействия с социальными организациями и учреждениями.

По итогам самообследования деятельности ГБДОУ за 2023 год можно сделать следующие ВЫВОДЫ:

- Управление ГБДОУ направлено на достижение образовательных целей и обеспечивает организованность совместной деятельности воспитанников, педагогов, родителей (законных представителей).
- Условия, созданные в учреждении, обеспечивают качественное образование детей дошкольного возраста, выполняя социальный заказ родителей.
- Созданы условия для повышения профессионального роста и личностной самореализации, саморазвития и самостоятельной творческой деятельности педагогов

В 2023 году анализ функционирования и тенденций развития ДОУ выявил следующие **ДЕФИЦИТЫ:**

- недостаточно активное участие педагогов в профессиональных конкурсах и конкурсах педагогического мастерства,
- незначительное увеличение количества педагогов, презентующих собственный опыт работы на уровне района и города (участие в семинарах, круглых столах и т.п.)
- необходимо улучшение материально-технической базы в части благоустройства территории и улучшения условий для получения образовательных услуг лицами с ОВЗ и детьми-инвалидами.
- малое количество молодых специалистов.

Проведенный анализ настоящего состояния деятельности ГБДОУ показал, что сложились условия и потенциальные возможности коллектива для дальнейшего развития и повышения эффективности деятельности учреждения.

Для дальнейшего повышения результативности деятельности учреждения поставлены **ЗАДАЧИ на 2024 год:**

- методической службе ГБДОУ способствовать участию педагогов в конкурсах педагогического мастерства и в профессиональных конкурсах, диссеминации собственного педагогического опыта, продолжать развитие системы наставничества, проводить работу по привлечению молодых специалистов,
- расширять сеть дополнительных образовательных услуг на внебюджетной основе с целью укрепления материально-технической базы,
- развивать дополнительные образовательные услуги по программе Персонализированного финансирования дополнительного образования (ПФДО),
- продолжать расширять формы спортивно-массовой работы для детей и их родителей,

- продолжать пополнять электронный банк методических материалов для педагогов и родительской общественности на сайте ДООУ, обеспечивающего методическое сопровождение дошкольного образования (педагогического просвещения родителей (законных представителей) воспитанников);
- продолжать развивать проектную деятельность, внедрять в работу новые современные направления (раннюю профориентацию, финансовую грамотность, робототехнику и др.)
- продолжать работу по включению учреждения в адресную программу по благоустройству территории.

**II. РЕЗУЛЬТАТЫ АНАЛИЗА ПОКАЗАТЕЛЕЙ ДЕЯТЕЛЬНОСТИ
ГБДОУ детский сад № 48 Невского района Санкт-Петербурга**

№ п/п	Показатели	Единица измерения
1. Образовательная деятельность		
1.1.	Общая численность воспитанников, осваивающих образовательную программу дошкольного образования, в том числе:	263 человека
1.1.1.	В режиме полного дня (12 часов)	263 человека
1.1.2.	В режиме кратковременного пребывания (4 часа)	0
1.1.3.	В семейной дошкольной группе	0
1.1.4.	В форме семейного образования с психолого-педагогическим сопровождением на базе дошкольной образовательной организации	0
1.2.	Общая численность воспитанников в возрасте до 3 лет	64 человек
1.3.	Общая численность воспитанников в возрасте от 3 до 8 лет	199 человек
1.4.	Численность/удельный вес численности воспитанников в общей численности воспитанников, получающих услуги присмотра и ухода:	263 человек/100 %
1.4.1.	В режиме полного дня (12 часов)	263 человека/100%
1.4.2.	В режиме продленного дня (12 - 14 часов)	0
1.4.3.	В режиме круглосуточного пребывания	0
1.5.	Численность/удельный вес численности воспитанников с ограниченными возможностями здоровья в общей численности воспитанников, получающих услуги:	0
1.5.1.	По коррекции недостатков в физическом и (или) психическом развитии	0
1.5.2.	По освоению образовательной программы дошкольного образования	0
1.5.3.	По присмотру и уходу	0
1.6.	Средний показатель пропущенных дней при посещении дошкольной образовательной организации по болезни на одного воспитанника	17 дней
1.7.	Общая численность педагогических работников, в том числе:	24 человек
1.7.1.	Численность/удельный вес численности педагогических работников, имеющих высшее образование	13 человек / 54%
1.7.2.	Численность/удельный вес численности педагогических работников, имеющих высшее образование педагогической направленности (профиля)	13 человек / 54 %
1.7.3.	Численность/удельный вес численности педагогических работников, имеющих среднее профессиональное образование	11 человек / 46%
1.7.4.	Численность/удельный вес численности педагогических работников, имеющих среднее профессиональное образование педагогической направленности (профиля)	11 человек / 46 %
1.8.	Численность/удельный вес численности педагогических работников, которым по результатам аттестации присвоена квалификационная категория, в общей численности педагогических работников, в том числе:	23 человек / 96%
1.8.1.	Высшая	15 человек / 63 %
1.8.2.	Первая	8 человек / 33 %

1.9	Численность/удельный вес численности педагогических работников в общей численности педагогических работников, педагогический стаж работы которых составляет:	
1.9.1	До 5 лет	3 человек / 13 %
1.9.2	Свыше 30 лет	7 человек / 29 %
1.10	Численность/удельный вес численности педагогических работников в общей численности педагогических работников в возрасте до 30 лет	0
1.11	Численность/удельный вес численности педагогических работников в общей численности педагогических работников в возрасте от 55 лет	6 человек / 25 %
1.12	Численность/удельный вес численности педагогических и административно-хозяйственных работников, прошедших за последние 5 лет повышение квалификации/профессиональную переподготовку по профилю педагогической деятельности или иной осуществляемой в образовательной организации деятельности, в общей численности педагогических и административно-хозяйственных работников	27 человек / 100 %
1.13	Численность/удельный вес численности педагогических и административно-хозяйственных работников, прошедших повышение квалификации по применению в образовательном процессе федеральных государственных образовательных стандартов в общей численности педагогических и административно-хозяйственных работников	27 человек / 100 %
1.14	Соотношение "педагогический работник/воспитанник" в дошкольной образовательной организации	1 / 11
1.15	Наличие в образовательной организации следующих педагогических работников:	
1.15.1	Музыкального руководителя	да
1.15.2	Инструктора по физической культуре	да
1.15.3	Учителя-логопеда	нет
1.15.4	Логопеда	нет
1.15.5	Учителя-дефектолога	нет
1.15.6	Педагога-психолога	да
2. Инфраструктура		
2.1	Общая площадь помещений, в которых осуществляется образовательная деятельность, в расчете на одного воспитанника	3,9 кв. м
2.2	Площадь помещений для организации дополнительных видов деятельности воспитанников	150 кв. м
2.3	Наличие физкультурного зала	да
2.4	Наличие музыкального зала	да
2.5	Наличие прогулочных площадок, обеспечивающих физическую активность и разнообразную игровую деятельность воспитанников на прогулке	да